



Bornholms Erhvervsfond

Årsrapport 2016

CVR-nr. 29 97 93 91

Indholdsfortegnelse

	<u>Side</u>
<u>Ledelsesberetning</u>	
Virksomhedsoplysninger	2
Beretning	3 - 5
 <u>Påtegninger</u>	
Ledespåtegning	6
Den uafhængige revisors erklæringer	7 - 9
 <u>Årsregnskab 1. januar - 31. december 2016</u>	
Anvendt regnskabspraksis	10
Resultatopgørelse	11
Balance	12

Virksomhedsoplysninger

Virksomheden:	Bornholms Erhvervsfond Landemærket 26 3700 Rønne
Cvr-nr.:	29 97 93 91
Bestyrelse:	Adm. direktør Anne Birgitte Lundholt (formand) Adm. direktør Peter Vesløv, Beck Pack System A/S (næstformand) Erhvervsdirektør Anette Hansen, Danske Bank A/S Erhvervsdirektør Henrik Kofod, Nordea Bank Danmark A/S Erhvervskundechef Peter Bo, Vækstfonden Adm. direktør Morten Rask, Jensen Denmark A/S
Administration:	Erhvervsfondens daglige administration varetages af Hans-Henrik Thiesen. Der er indgået en samarbejdsaftale mellem fonden og Business Center Bornholm.
Revision:	Bornholms Revision A/S Tornegade 4, 1. sal 3700 Rønne Cvr.nr.: 37 85 84 98

Beretning

Det er Erhvervsfondens formål at yde støtte i form af lån og eventuelt tegning af aktie- og anpartskapital i forbindelse med anlægsinvesteringer i nye eller bestående erhvervsvirksomheder på Bornholm, som skønnes at kunne styrke den erhvervsmæssige og befolkningsmæssige udvikling på øen.

Af Fondens grundkapital på i alt 62 mio. kr. har staten indskudt 48 mio. kr. og Nordea Bank, Danske Bank og Sydbank i alt 14 mio. kr. Kapitalen er tilvejebragt ad tre omgange: I forbindelse med Fondens etablering i 1972, hvor staten indskød 8 mio. kr. og bankerne 2 mio. kr., og i forbindelse med den såkaldte Bornholmerpakke i 1993, hvor staten indskød yderligere 40 mio. kr. og bankerne yderligere 10 mio. kr., og endelig i 2007, hvor DiBa Bank (nu Sydbank) indskød 2 mio. kr.

Årets bevillinger

Der blev i 2016 givet tilsagn om lån for i alt kr.12.385.000 til investeringsprojekter i 17 bornholmske virksomheder, og det er virksomheder indenfor landbrug, fødevarerindustri og turisme, der står for hovedparten af de nye bevillinger.

Årets bevillinger fordeler sig således:

Branche	Antal	Bevillinger i 1.000 kr.	Investeringer i 1.000 kr.	Nye varige arbejdspladser
Landbrug, gartneri	4	4.775	16.220	0
Fødevarerindustri m.m.	4	2.800	6.943	7
Jern- og metalindustri	2	1.700	3.800	3
Øvrig industri	2	900	1.800	2
Service m.m.	2	230	645	1,5
Turisme, attraktioner	3	1.980	4.709	1,5
I alt	17	12.385	37.717	15

Såfremt projekterne realiseres som beskrevet forventes de at skabe 15 nye varige arbejdspladser, hvortil kommer afledte effekter i andre virksomheder. Derudover medvirker projekterne til at fremtidssikre en række arbejdspladser herunder sikre leverance af omkring 50.000 slagtesvin til Danish Crowns slagteri i Rønne.

Regnskab

Årets overskud udgør kr. 469.339, hvilket bestyrelsen anser som tilfredsstillende set i lyset af det forhold at der ikke kan opnås en tilfredsstillende rente på Erhvervsfondens likvide beholdning på grund af det historisk lave renteniveau.

Der er ikke foretaget nævneværdige nye hensættelser i 2016, idet det er bestyrelsens vurdering, at de tidligere års spirende optimisme er fortsat i 2016. Generelt synes det bornholmske erhvervsliv at være inde i en positiv udvikling, hvilket også indikeres af, at afviklingen af både juni- og december-termin i 2016 er forløbet meget tilfredsstillende. Der er på statustidspunktet hensat 9,2 mio. kr. til imødegåelse af tab.

Beretning

Egenkapitalen udgør herefter 76,3 mio. kr. hvoraf de frie reserver udgør tkr. 14,3 mio. kr.

På statustidspunktet var der i alt stillet 71,6 mio. kr. til rådighed for det bornholmske erhvervsliv i form af lån og til-sagn fordelt på godt 100 forskellige projekter.

Branchefordeling i 1.000 kr.:

Branche	2016	2015	2014	2013	2012	2011	2010
Landbrug	16.065	12.940	9.383	8.939	6.105	4.790	6.182
Fødevarerindustri	14.083	13.704	15.406	17.937	26.307	25.084	26.280
Pap, træ- og papirindustri	6.700	7.225	7.450	7.675	3.925	1.319	5.912
Sten-, plast- og glasindustri	5.930	6.265	6.128	7.054	6.910	6.838	8.676
Jern- og metalvareindustri	1.908	1.280	2.633	6.161	9.792	11.341	14.911
Øvrig industri	5.618	6.271	5.643	1.721	3.835	4.743	5.606
Service m.m.	1.180	2.751	2.817	769	789	789	469
Turisme, attraktioner m.m.	19.216	19.190	18.848	18.462	17.094	17.282	16.446
IT/medievirksomhed	900	1.080	1.660	1.490	1.720	1.003	790
I alt	71.600	70.706	69.968	70.208	76.477	73.188	85.272

Erhvervsfonden har ikke nytegnet aktie- og anpartskapital i 2016 i bornholmske selskaber, og besidder ikke kapital-andele på statustidspunktet.

Ved udgangen af 2016 havde Erhvervsfonden 14 mio. kr. til rådighed for nye ansøgninger.

Lånevilkår

Med udsigten til at det nuværende historisk lave renteniveau vil fortsætte i en lang periode fremover og den deraf følgende negative indlånsrente, er der behov for at Fonden tilvejebringe indtægter ad anden vej med henblik at kunne tåle fremtidige tab og fremtidssikre Erhvervsfonden.

På denne baggrund har bestyrelsen set sig nødsaget til at forhøje rentesatsen på Fondens almindelige udlån med ½ %-point til 3 % p.a.

Der er med virkning fra april 2015 taget forbehold i alle lånetilbud om at bestyrelsen kan træffe beslutning om at ændre renten og at der kan opkræves et stiftelsesgebyr på op til 1 % ved etablering af lånet. Der er i lighed med tidligere år ikke beregnet stiftelsesgebyr ved etablering af lån i 2016.

Den Animalske Fond

Med det formål at opretholde den animalske produktion på Bornholm har der siden 1976 været en speciel låneordning for landbruget - Den Animalske Fond. Under denne ordning bidrager Danish Crown eller Bornholms Andelsmejeri med 40 % og Erhvervsfonden med 60 % af de ydede lån.

Beretning

Af årets bevillinger er 3 gået til investeringsprojekter på svinebedrifter, hvor Den Animalske Fond har bevilget lån for i alt kr. 7.400.000, heraf udgør Erhvervsfondens andel kr. 4.440.000.

På lån ydet af Den Animalske Fond skal der fortsat – af hensyn til EU's subsidieregler – beregnes en rentesats, der relaterer sig til den 1-årige CIBOR-rente + en margin afhængig af landmandens rating og sikkerhedsstillelse.

Turistbranchen

Set i lyset af turismens betydning for Bornholm og de store investeringsbehov er der reserveret en separat pulje til anlægsinvesteringer i turistbranchen.

Udlån under turismepuljen vil kunne bevilges til bæredygtige anlægsinvesteringer, der

- medfører væsentlige forbedrede nye muligheder for indehaver og virksomheden
- medfører væsentlig fornyelse af ansøgers produkt
- underbygger den ønskede udvikling i lokalområdet
- understøtter den ønskede overordnede erhvervsudvikling
- understøtter og fremtidssikrer kvaliteten
- understøtter helårsbeskæftigelse

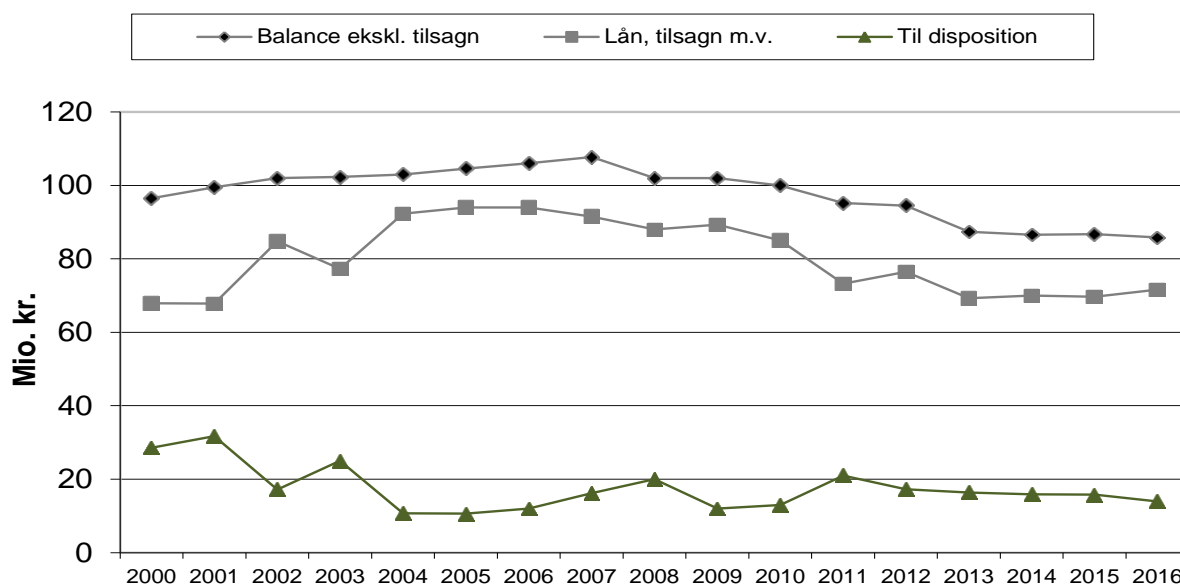
Der er i 2016 givet bevillinger til 3 nye projekter inden for turistbranchen.

Lån til ejer-/generationsskifte

Der er i 2016 bevilget 1 lån til ejer-/generationsskifte.

På lån ydet til ejer-/generationsskifte skal der – af hensyn til EU's subsidieregler – beregnes en rentesats, der relaterer sig til den 1-årige CIBOR-rente + en margin afhængig af ansøgers rating og sikkerhedsstillelse.

Udvikling i Fondens balance, lån og tilsagn samt disponibelt beløb i mio. kr.:



Ledelsespåtegning

Bestyrelsen har dags dato behandlet og godkendt årsrapporten for 1. januar - 31. december for 2016 for Bornholms Erhvervsfond.

Årsrapporten aflægges i overensstemmelse med årsregnskabsloven.

Det er vor opfattelse, at årsrapporten giver et retvisende billede af fondens aktiver og passiver, finansielle stilling pr. 31. december 2016 samt af resultatet af fondens aktiviteter for regnskabsåret 1. januar - 31. december 2016.

Ledelsesberetningen indeholder efter vor opfattelse en retvisende redegørelse for de forhold, beretningen omhandler.

Rønne, den 13. marts 2017

I bestyrelsen:

Anne Birgitte Lundholt
(formand)

Peter Vesløv
(næstformand)

Anette Hansen

Henrik Kofod

Peter Bo

Morten Rask

Den uafhængige revisors erklæringer

Til Bornholms Erhvervsfond

Konklusion

Vi har revideret årsregnskabet for Bornholms Erhvervsfond for regnskabsåret 1. januar til 31. december 2016, der omfatter, resultatopgørelse, balance og noter, herunder anvendt regnskabspraksis. Årsregnskabet udarbejdes efter årsregnskabsloven med tilpasninger i præsentation m.m. som fondens art og aktiviteterens omfang medfører.

Det er vores opfattelse, at årsregnskabet giver et retvisende billede af fondens aktiver, passiver og finansielle stilling pr. 31. december 2016 samt af resultatet af fondens aktiviteter for regnskabsåret 1. januar - 31. december 2016 i overensstemmelse med årsregnskabsloven. Det er ligeledes vores opfattelse, at der er etableret forretningsgange og interne kontroller, der understøtter, at de dispositioner der er omfattet af årsregnskabet, er i overensstemmelse med fondens vedtægter.

Grundlag for konklusion

Vi har udført vores revision i overensstemmelse med internationale standarder om revision og de yderligere krav, der er gældende i Danmark, god offentlig revisionskik samt Revisionsinstruks for revisor ved Bornholms Erhvervsfond af 3. marts 1994. Vores ansvar ifølge disse standarder og krav er nærmere beskrevet i revisionspåtegningens afsnit "Revisors ansvar for revisionen af årsregnskabet". Vi er uafhængige af fonden i overensstemmelse med internationale etiske regler for revisorer (IESBA's Etiske regler) og de yderligere krav, der er gældende i Danmark, ligesom vi har opfyldt vores øvrige etiske forpligtelser i henhold til disse regler og krav. Det er vores opfattelse, at det opnåede revisionsbevis er tilstrækkeligt og egnet som grundlag for vores konklusion.

Ledelsens ansvar for årsregnskabet

Ledelsen har ansvaret for udarbejdelsen af et årsregnskab, der giver et retvisende billede i overensstemmelse med årsregnskabsloven. Ledelsen har endvidere ansvaret for den interne kontrol, som ledelsen anser for nødvendig for at udarbejde et årsregnskab uden væsentlig fejlinformation, uanset om denne skyldes besvigelser eller fejl.

Ved udarbejdelsen af årsregnskabet er ledelsen ansvarlig for at vurdere fondens evne til at fortsætte driften; at oplyse om forhold vedrørende fortsat drift, hvor dette er relevant; samt at udarbejde årsregnskabet på grundlag af regnskabsprincippet om fortsat drift, medmindre ledelsen enten har til hensigt at likvidere fonden, indstille driften eller ikke har andet realistisk alternativ end at gøre dette.

Revisors ansvar for revisionen af årsregnskabet

Vores mål er at opnå høj grad af sikkerhed for, om årsregnskabet som helhed er uden væsentlig fejlinformation, uanset om denne skyldes besvigelser eller fejl, og at afgive en revisionspåtegning med en konklusion. Høj grad af sikkerhed er et højt niveau af sikkerhed, men er ikke en garanti for, at en revision, der udføres i overensstemmel-

Den uafhængige revisors erklæringer

se med internationale standarder om revision og de yderligere krav, der er gældende i Danmark, god offentlig revisionskik samt Revisionsinstruks for revisor ved Bornholms Erhvervsfond af 3. marts 1994, altid vil afdække væsentlig fejlinformation, når sådan findes. Fejlinformationer kan opstå som følge af besvigelser eller fejl og kan betragtes som væsentlige, hvis det med rimelighed kan forventes, at de enkeltvis eller samlet har indflydelse på de økonomiske beslutninger, som regnskabsbrugerne træffer på grundlag af årsregnskabet.

Som led i en revision, der udføres i overensstemmelse med internationale standarder om revision og de yderligere krav, der er gældende i Danmark, samt god offentlig revisionskik foretager vi faglige vurderinger og opretholder professionel skepsis under revisionen. Herudover:

- Identificerer og vurderer vi risikoen for væsentlig fejlinformation i årsregnskabet, uanset om denne skyldes besvigelser eller fejl, udformer og udfører revisionshandlinger som reaktion på disse risici samt opnår revisionsbevis, der er tilstrækkeligt og egnet til at danne grundlag for vores konklusion. Risikoen for ikke at opdage væsentlig fejlinformation forårsaget af besvigelser er højere end ved væsentlig fejlinformation forårsaget af fejl, idet besvigelser kan omfatte sammensværgelser, dokumentfalsk, bevidste udeladelser, vildledning eller tilside-sættelse af intern kontrol.
- Opnår vi forståelse af den interne kontrol med relevans for revisionen for at kunne udforme revisionshandlinger, der er passende efter omstændighederne, men ikke for at kunne udtrykke en konklusion om effektiviteten af fondens interne kontrol.
- Tager vi stilling til, om den regnskabspraksis, som er anvendt af ledelsen, er passende, samt om de regnskabsmæssige skøn og tilknyttede oplysninger, som ledelsen har udarbejdet, er rimelige.
- Konkluderer vi, om ledelsens udarbejdelse af årsregnskabet på grundlag af regnskabsprincippet om fortsat drift er passende, samt om der på grundlag af det opnåede revisionsbevis er væsentlig usikkerhed forbundet med begivenheder eller forhold, der kan skabe betydelig tvivl om fondens evne til at fortsætte driften. Hvis vi konkluderer, at der er en væsentlig usikkerhed, skal vi i vores revisionspåtegning gøre opmærksom på oplysninger herom i årsregnskabet eller, hvis sådanne oplysninger ikke er tilstrækkelige, modificere vores konklusion. Vores konklusioner er baseret på det revisionsbevis, der er opnået frem til datoen for vores revisionspåtegning. Fremtidige begivenheder eller forhold kan dog medføre, at fonden ikke længere kan fortsætte driften.
- Tager vi stilling til den samlede præsentation, struktur og indhold af årsregnskabet, herunder noteoplysningerne, samt om årsregnskabet afspejler de underliggende transaktioner og begivenheder på en sådan måde, at der gives et retvisende billede heraf.

Vi kommunikerer med den øverste ledelse om blandt andet det planlagte omfang og den tidsmæssige placering af revisionen samt betydelige revisionsmæssige observationer, herunder eventuelle betydelige mangler i intern kontrol, som vi identificerer under revisionen.

Den uafhængige revisors erklæringer

Udtalelse om ledelsesberetningen

Ledelsen er ansvarlig for ledelsesberetningen.

Vores konklusion om årsregnskabet omfatter ikke ledelsesberetningen, og vi udtrykker ingen form for konklusion med sikkerhed om ledelsesberetningen.

I tilknytning til vores revision af årsregnskabet er det vores ansvar at læse ledelsesberetningen og i den forbindelse overveje, om ledelsesberetningen er væsentligt inkonsistent med årsregnskabet eller vores viden opnået ved revisionen eller på anden måde synes at indeholde væsentlig fejlinformation.

Vores ansvar er derudover at overveje, om ledelsesberetningen indeholder krævede oplysninger i henhold til årsregnskabsloven.

Baseret på det udførte arbejde er det vores opfattelse, at ledelsesberetningen er i overensstemmelse med årsregnskabet og er udarbejdet i overensstemmelse med årsregnskabslovens krav. Vi har ikke fundet væsentlig fejlinformation i ledelsesberetningen.

Erklæring i henhold til anden lovgivning og øvrig regulering

Udtalelse om juridisk-kritisk revision og forvaltningsrevision

Ledelsen er ansvarlig for, at de dispositioner, der er omfattet af regnskabsaflæggelsen, er i overensstemmelse med meddelte bevillinger, love og andre forskrifter samt med indgåede aftaler og sædvanlig praksis; og at der er taget skyldige økonomiske hensyn ved forvaltningen af de midler og driften af de virksomheder, der er omfattet af regnskabet.

I tilknytning til vores revision af årsregnskabet er det i overensstemmelse med god offentlig revisionsskik vores ansvar at udvælge relevante emner til såvel juridisk-kritisk revision som forvaltningsrevision. Ved juridisk-kritisk revision efterprøver vi med høj grad af sikkerhed for de udvalgte emner, om de dispositioner, der er omfattet af regnskabsaflæggelsen, er i overensstemmelse med meddelte bevillinger, love og andre forskrifter samt med indgåede aftaler og sædvanlig praksis. Ved forvaltningsrevision vurderer vi med høj grad af sikkerhed, om de undersøgte systemer, processer eller dispositioner understøtter skyldige økonomiske hensyn ved forvaltningen af de midler og driften af de virksomheder, der er omfattet af regnskabet.

Hvis vi på grundlag af det udførte arbejde konkluderer, at der er anledning til væsentlige kritiske bemærkninger, skal vi rapportere herom. Vi har ingen væsentlige kritiske bemærkninger at rapportere i den forbindelse.

Rønne, den 13. marts 2017

Bornholms Revision A/S, Godkendt revisionsaktieselskab
CVR-nr. 37 85 84 98

Jens-Otto A. Sonne
Statsautoriseret revisor

Anvendt regnskabspraksis

Bornholms Erhvervsfond er som udgangspunkt ikke omfattet af årsregnskabsloven, men har valgt at aflægge årsregnskabet i overensstemmelse med årsregnskabslovens bestemmelser for klasse A-virksomheder, med de tilpasninger i præsentationen m.m. som fondens art og aktiviteterne omfang medfører.

Den anvendte regnskabspraksis er uændret i forhold til tidligere år.

Generelt om indregning og måling

I resultatopgørelsen indregnes indtægter i takt med, at de indtjenes, herunder indregnes værdireguleringer af finansielle aktiver og forpligtelser. I resultatopgørelsen indregnes ligeledes alle omkostninger, herunder afskrivninger og nedskrivninger.

Aktiver indregnes i balancen, når det er sandsynligt, at fremtidige økonomiske fordele vil tilflyde fonden, og aktivets værdi kan måles pålideligt. Forpligtelser indregnes i balancen, når det er sandsynligt, at fremtidige økonomiske fordele vil fragå fonden, og forpligtelsens værdi kan måles pålideligt.

Resultatopgørelsen

Indtægter omfatter renteindtægter af udlån og bankindeståender samt afkast fra værdipapirer der vedrører det pågældende regnskabsår.

Driftsudgifterne omfatter de i regnskabsåret afholdte omkostninger til administration m.m..

Balancen

Tilgodehavende udlån optages til nominal værdi. Aktie- og anpartsbeholdningen optages til anskaffelsesværdier. Under passiver reduceres værdierne med nedskrivning til imødegåelse af forventede tab.

Værdipapirer indregnet under omsætningsaktiver måles til dagsværdi (børskurs) på balancedagen.

Gæld er anført til nominal værdi.

Resultatopgørelse for året 1. januar til 31. december 2016

		2015 i kr.
<u>Indtægter:</u>		
Indgåede renter af udlån	1.540.875	1.485.300
Renter af bankindestående og obligationer	158.583	218.625
Andre indtægter.....	15.000	15.000
	<u>1.714.458</u>	<u>1.718.925</u>
Administrationsomkostninger	(937.867)	(1.006.742)
Resultat før afskrivninger og hensættelser	776.591	712.183
<u>Afskrivninger og hensættelser:</u>		
Konstaterede tab på udlån, anpartar/aktier m.v.	(1.671.602)	(636.441)
Ændring i hensættelser til imødegåelse af tab	1.364.350	1.052.800
Årets resultat	<u>469.339</u>	<u>1.128.542</u>
Frie reserver pr. 1. januar 2016	13.880.029	
Årets resultat	<u>469.339</u>	
Til disposition	<u>14.349.368</u>	
Frie reserver pr. 31. december 2016	<u>14.349.368</u>	
Disponeret i alt	<u>14.349.368</u>	

Balance pr. 31. december 2016Aktiver

		31/12-15 _____ i kr.
<u>Anlægsaktiver:</u>		
<u>Finansielle anlægsaktiver:</u>		
Anpartsbeholdning	0	994.250
Finansielle anlægsaktiver i alt	<u>0</u>	<u>994.250</u>
<u>Omsætningsaktiver:</u>		
<u>Tilgodehavender:</u>		
Tilgodehavende udlån	54.825.410	52.936.706
Bevilgede - ikke udbetalte lån	16.775.000	16.775.000
Andre tilgodehavender	572.000	576.532
Tilgodehavender i alt	<u>72.172.410</u>	<u>70.288.238</u>
Likvide beholdninger	<u>30.438.067</u>	<u>32.198.336</u>
Aktiver i alt	<u>102.610.477</u>	<u>103.480.824</u>

Passiver

<u>Egenkapital:</u>		
<u>Indskudskapital:</u>		
Indskud fra staten	48.000.000	48.000.000
Indskud fra Nordea Bank Danmark A/S, Danske Bank A/S og Sydbank A/S	14.000.000	14.000.000
	<u>62.000.000</u>	<u>62.000.000</u>
<u>Frie reserver:</u>		
Saldo 31/12 2016	14.349.368	13.880.029
Egenkapital i alt	<u>76.349.368</u>	<u>75.880.029</u>
<u>Hensættelser:</u>		
Hensættelser til imødegåelse af tab	9.241.500	10.605.850
<u>Gældsforpligtelser:</u>		
<u>Kortfristede gældsforpligtelser:</u>		
Bevilgede - ikke udbetalte lån	16.775.000	16.775.000
Skyldig A-skat m.v.	19.932	0
Feriepengeforpligtelse	59.800	59.800
Diverse kreditorer	164.877	160.145
Gældsforpligtelser i alt	<u>17.019.609</u>	<u>16.994.945</u>
Passiver i alt	<u>102.610.477</u>	<u>103.480.824</u>